



■ ■ ■ fondation  
**oikonomia**

# RAPPORT D'ACTIVITÉ 2025

Donner avec cœur  
Servir son prochain



# Sommaire

Édito .....	p.3
Découvrir la Fondation .....	p.5
La gouvernance de la Fondation .....	p.6
Rétrospective 2025 .....	p.10
Le patrimoine de la Fondation Oikonomia .....	p.13
Les œuvres de Sassandra .....	p.18
Les Évènements 2025.....	p.20
La vie des nos établissements .....	p.23
Les projets en cours.....	p.26
Les projets soutenus en 2025.....	p.29
Déposer un projet .....	p.30
Rapport financier 2025 .....	p.31
Faire un don .....	p.33



## Mot du président Etienne Lhermenault

Créée par décret de la Première Ministre le 6 janvier 2023, notre jeune Fondation déploie déjà une belle activité.

Comme vous pourrez le constater, elle a subventionné, en 2025, 14 projets d'intérêt général portés par des associations protestantes évangéliques et 41 depuis sa création. C'est à la fois peu et beaucoup. Beaucoup au regard d'un organisme qui fait encore ses premières armes. Peu au regard du nombre d'associations protestantes évangéliques travaillant dans les domaines d'intervention de la Fondation (plusieurs centaines) et une goutte d'eau au regard des besoins sociaux, médico-sociaux, humanitaires et éducatifs dans notre pays.

Ce que vous n'avez peut-être pas encore identifié, c'est que la Fondation Oïkonomia ne se contente pas de financer des projets externes, elle porte les siens propres auprès des personnes âgées (EHPAD Les Lys blancs et résidence senior Le cottage) et bientôt auprès des jeunes enfants (micro-crèche Gazouyou) et des étudiants et jeunes travailleurs (gestion d'un foyer logement).

Rien ne serait vraiment possible sans le soutien du groupe « Dudas Développement et Participations », membre fondateur qui apporte chaque année un dividende prioritaire substantiel à la Fondation. S'ajoutent à cela l'expertise de ses dirigeants en matière de gestion et de construction ainsi que le soutien dans certaines démarches administratives. Que le Groupe DDP et ses dirigeants soient ici chaleureusement remerciés !

Notre objectif, c'est que la générosité qui préside à l'action de notre Fondation - Donner avec cœur, servir le prochain - soit contagieuse et encourage la fraternité concrète des protestants évangéliques dans une société qui en a bien besoin. Un banquier qui nous a accordé un emprunt à un taux très attractif pour le développement de notre résidence senior et l'implantation de la micro-crèche Gazouyou nous a dit que ce sont les valeurs que nous portons qui l'ont conduit à faire ce geste.

Donnons donc avec cœur pour servir le prochain !



## Mot du secrétaire général Patrick Dudas

A l'issue de cette année 2025, je voudrais mettre à l'honneur l'ensemble des personnes qui œuvrent quotidiennement sur le terrain en portant nos valeurs auprès des résidents de nos deux établissements.

Tout d'abord, ceux que certains appellent « les premiers de corvée », à savoir les aides-soignantes, infirmières et agents d'entretien qui sont au quotidien les plus actives dans notre Ehpad des Lys blancs ; à bien y réfléchir, je pense plutôt que l'action et l'attention qu'ils/elles portent aux résidents premièrement mais également aux membres de la famille en font plutôt les véritables « premiers de cordée », au sens où ce sont bien eux qui établissent des liens privilégiés qui tirent vers le haut ceux qui leur font confiance : qu'ils en soient tous remerciés.

Ensuite, je voudrais saluer nos gestionnaires d'établissements, accompagnés des animateurs salariés ou bénévoles, qui, par leurs initiatives et leur créativité, apportent la vie dans notre Ehpad des Lys blancs et dans la résidence senior de la Guerche, sans oublier d'y associer les équipes extérieures d'aumônerie qui interviennent pour satisfaire le besoin spirituel de ceux qui en font la demande.

Merci également aux bénévoles qui œuvrent fidèlement pour la taille des haies, l'entretien des toitures, et des bâtiments, et qui enjolivent nos extérieurs par des parterres de fleurs ou des aménagements minéraux ; tout cela allège grandement nos finances et permet à nos établissements non seulement de ne pas être en déficit, mais également d'y investir pour le bien-être de tous.

Après 3 années d'existence et pour faire face aux sollicitations externes ou internes de plus en plus nombreuses, le bureau de la Fondation a décidé de nommer Sébrine Morisse directrice du développement afin de mieux superviser la communication, l'administratif, le développement et le fundraising ; cela soulage les membres du bureau qui assurent la maîtrise d'œuvre de la rénovation du château de la Guerche et la transformation de l'hôtel Noctuel de Montivilliers en foyer logement.

Au nom de tous, je tiens à remercier l'ensemble des donateurs, de plus en plus nombreux ; comme l'a rappelé notre président : donner avec cœur c'est aussi un moyen de servir son prochain !

Pour terminer, je voudrais vous partager notre satisfaction d'avoir monté en moins de 2 ans l'évènement "La Place 2025" qui a rassemblé plus de 220 œuvres protestantes évangéliques durant 3 jours au Parc floral de Vincennes. Cet évènement grand public a été piloté par Paul Brignon et David Alonso, avec les compétences et l'investissement efficient de Camille Pereira, notre chargée d'évènementiel, et de Victoire Da Silva, chargée de communication. Même si le lancement de cet évènement a nécessité un portage financier très conséquent, c'est un investissement pour l'avenir, car avec notre co-organisateur le Centre Evangélique nous avons décidé de le reconduire en 2028 !!

# Découvrir la Fondation



*Inauguration  
de la Fondation  
29 avril 2023*



## Rappel des origines

En juillet 2017, 7000 évangéliques se sont rassemblés au stade Océane du Havre lors de l'évènement "Bouge Ta France" pour prier pour la bénédiction du pays et de ses autorités. À la suite de cet évènement, les organisateurs ont réalisé qu'il manquait un outil pour soutenir de tels évènements ainsi que les œuvres évangéliques et leurs projets.

Début 2020, Patrick Dudas, président de "Bouge Ta France", a décidé de céder la moitié des parts de sa société à une future fondation pour les œuvres évangéliques.

Le 14 juillet 2020, la première réunion des fondateurs et acteurs potentiels du projet a eu lieu au Havre. En septembre 2020, le projet a reçu un accueil favorable de la part du comité représentatif du CNEF.

Le 4 mai 2021, le projet a reçu un solide soutien lors de sa présentation à la Fondation du protestantisme. Le 19 janvier 2022, les futurs administrateurs de la Fondation ont adopté les statuts et ont soumis une demande officielle de création au ministre de l'Intérieur.

Le 4 octobre 2022, le Conseil d'État a émis un avis favorable pour la création de la Fondation Oïkonomia. Enfin, le 6 janvier 2023, la Fondation Oïkonomia a été reconnue d'utilité publique par décret du Premier ministre.

# La gouvernance de la Fondation



## Une gouvernance partagée

Pilotage de notre fondation au service du prochain

Le nom de la Fondation Oïkonomia est une référence à un terme biblique qui désigne l'intendance (la Bible, 1 Cor. 9.17) et plus largement en grec, gestion, administration, œuvre. Un terme qui correspond bien à l'objectif de la fondation : aider les associations et œuvres protestantes évangéliques à mener des projets d'intérêt général et à trouver des solutions pour rénover ou sauvegarder le patrimoine utilisé à des fins d'intérêt général.

## Le conseil d'administration 2026



Etienne Lhermenault  
PRÉSIDENT



Patrick Dudas  
SECRÉTAIRE GÉNÉRAL



Olivier Vasseur  
TRÉSORIER



Frantz Galland  
SECRÉTAIRE



Christian Bonnet  
ADMINISTRATEUR



Frédéric Duval  
PERSONNALITÉ  
QUALIFIÉE



Patrick Guiborat  
PERSONNALITÉ  
QUALIFIÉE



Paul Brignon  
ADMINISTRATEUR



Tim Kyle  
PERSONNALITÉ  
QUALIFIÉE



Serge Lecrosnier  
ADMINISTRATEUR



Françoise Caron  
ADMINISTRATRICE



Sébrine Morisse  
PERSONNALITÉ  
QUALIFIÉE



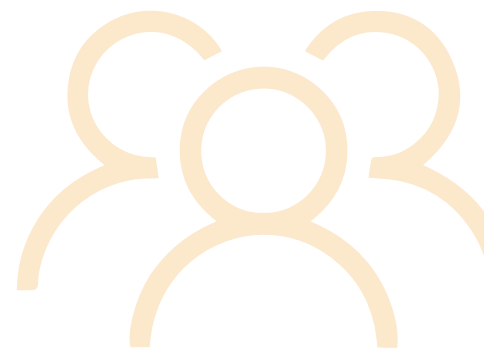
Jean-Marc Semoulin  
ADMINISTRATEUR



Eva Dudas  
PERSONNALITÉ  
QUALIFIÉE



Anne-Florence Roche  
PERSONNALITÉ  
QUALIFIÉE



## Les membres fondateurs

Un comité des membres fondateurs est constitué par les personnes physiques ou morales ayant apporté la dotation initiale.



**Fédération des œuvres sociales et médico-sociales des ADD.**



**Institut de formation théologique**



**Association éditrice de littérature chrétienne.**



**Œuvre humanitaire protestante agissant en faveur des pays en voie de développement.**



**Groupe d'entreprises (bâtiment, immobilier, logistique)**



**Association de scoutisme**

## Les partenaires institutionnels

Collège composé de 4 membres et dont l'objet concourt à la réalisation des missions de la Fondation.



Association protestante créée en 1920, devenue Fondation reconnue d'utilité publique. Activités sociales, éducatives et culturelles pour tous, dans l'esprit évangélique et social de la Réforme : adoption, parrainage, accompagnement de personnes isolées et conseil conjugal, handicap visuel, éditions.



Fédération créée en 2010 – Manifeste l'identité et l'unité du protestantisme évangélique et renforce son témoignage au moyen de quatre missions : concertation, information, représentation et animation de projets.



Mouvement familial à but général créé en 1941, membre fondateur de l'Union Nationale des Associations Familiales (UNAF) – Action associative et familiale fondée sur les principes de la Réforme ; participation à la réflexion de la société et de l'État, pour promouvoir le soutien des familles à travers les réformes nécessaires ; coordination du réseau des AFP locales adossées aux Églises protestantes évangéliques, valorisation et soutien aux structures et actions qu'elles gèrent et animent localement.



Association chrétienne de solidarité à caractère humanitaire et social, créée en 1988 – Action centrée sur la personne avec la conviction que chacun peut élaborer lui-même ses solutions s'il est soutenu.

La foi chrétienne est le fondement de la démarche et se vit dans le respect des convictions de chacun : solidarité internationale, chantier d'insertion, ressourcerie, hébergement d'urgence, espace de vie sociale...

## Des commissions permanentes

### 5 domaines d'actions



### 3 commissions permanentes

Étudient les projets d'intérêt général déposés en ligne en vue d'une aide financière.



Commission  
Événementiel  
Artistique



Commission Social,  
Médico-social  
et Humanitaire



Commission  
Éducation  
Culture

## Les permanents œuvrant au développement de la Fondation



SEBRINE MORISSE  
DIRECTRICE DU PÔLE  
DÉVELOPPEMENT ET DU  
DOMAINE DE LA GUERCHE



CAMILLE PEREIRA  
CHARGÉE DE  
L'ÉVÈNEMENTIEL



VICTOIRE DA SILVA  
CHARGÉE DE  
COMMUNICATION



ALINE JACKSON  
ASSISTANTE  
COMPTABLE



# Rétrospective 2025

**2025 C'EST :**

---

- 178 290 € de dons reçus**
- 115 100 € d'aides versées**

## JANVIER

- **1er CA de la Fondation** de l'année
- Acquisition de **49% des parts de la SCI 97** boulevard de Strasbourg détenant le siège social
- Nomination d'**Eva Dudas** comme administratrice au sein du collège des personnalités qualifiées
- **Dépôt de la convention d'objectif et de financement** suite à l'attribution d'une subvention d'investissement de la CAF pour la création de la **micro-crèche** Gazouyou

## FÉVRIER

- Accueil de la 1ère **stagiaire** au siège de la fondation
- Acquisition de **rails de transfert** (Ehpad des Lys Blancs)

## AVRIL

- Arrivée d'**Aline Jackson**, assistante comptable à temps partiel

## MARS

- **Acquisition** de 220m2 de bureaux situés 101 boulevard de Strasbourg au Havre au travers de la SCI SFO 97 boulevard de Strasbourg

## MAI

- Évènement "**La Place**" au parc Floral de Paris
- **2ème CA** de la Fondation au Parc Floral.
- **Obtention** d'un emprunt pour les travaux du château du Domaine de la Guerche
- **1er séjour vacances** des seniors de la résidence de la Guerche

## AOÛT

- Pose de **105 fenêtres** au château du Domaine de la Guerche

## SEPTEMBRE

- **3ème CA** de la Fondation à Paris
- Présentation au CA de l'esquisse de l'identité graphique de la future micro-crèche Gazouyou
- Création d'un **comité de Fundraising**
- Décision de **reconduction** de l'événement "La Place" en 2028
- **Construction** de la colonne d'ascenseur du château du domaine de la Guerche
- **Inauguration** des locaux au 101 boulevard de Strasbourg au Havre

## OCTOBRE

- Un **nouveau** service civique pour la résidence senior de la Guerche
- La Fondation est **présente** au séminaire de l'UNADF à Montluçon.

## NOVEMBRE

- **Exposition** JR Sassandra à Fécamp
- **Donation** de l'ancien temple de Port-Jérôme-sur-Seine à la Fondation

## DÉCEMBRE

- **Concertation publique** du foyer-logement étudiant à Montivilliers.

# Le patrimoine de la Fondation

## Le Domaine de la Guerche

Édifié en 1627, le domaine de la Guerche est acquis en 1638 par Charles Marie de Villequier. En 1685, le manoir est transformé en ferme. En 1850, Léon Malfilatre, futur maire de Villequier, rachète le domaine ainsi que le bois de la Roquette. Il y fait notamment aménager un relais de chasse et un chemin menant à la Seine.

Vers 1875, le pavillon de chasse est agrandi et prend la forme du château actuel, de style anglo-normand.

Durant la seconde guerre mondiale, le domaine est occupé par l'armée allemande, qui y installe des rampes de lancement de missiles V1 sur un promontoire situé à proximité du château.

En 1968, des pasteurs, leurs épouses et des paroissiens engagés perçoivent le potentiel du site pour l'accueil d'enfants de tous horizons. Ils investissent leurs économies pour acquérir le domaine. Pendant près de 30 ans, le château accueille chaque été des centres de vacances, laissant des souvenirs marquants.

Faute de moyens, l'activité cesse ensuite pendant une quinzaine d'années. L'association Les Toits de l'Espoir reprend le flambeau et rénove le Cottage pour y développer une résidence senior.

Après trois années de réflexion et de travaux préparatoires, le château est désormais entré dans une phase d'exécution. Un projet ambitieux qui aboutira au 2ème semestre 2026, à l'ouverture d'une micro-crèche intergénérationnelle au RDC du château et de 7 nouveaux appartements seniors aux 1er et 2ème étages.

Il y aura à nouveau des enfants au château de la Guerche ! Le rêve de ces pasteurs et de leurs paroissiens se poursuit !





## La résidence senior de la Guerche

C'est sur le domaine de la Guerche (face au château), au cœur du parc naturel régional des Boucles de la Seine, entre le Havre et Rouen, que l'association des Toits de l'Espoir a impulsé la construction de la résidence seniors en 2012.

Bien modestement, cette association a créé 6 appartements dont le loyer a été adapté aux retraites modestes.

Depuis janvier 2023, lors de la dissolution de l'association Les Toits de l'Espoir, cette résidence senior est devenue propriété de la Fondation Oïkonomia, qui en a repris la gestion.

Celle-ci offre des espaces privés de 21 à 44m<sup>2</sup> avec terrasse et un espace de vie commun de 47m<sup>2</sup>, facilitant les interactions entre les résidents.

Cette résidence à l'esprit familial est une alternative innovante pour les personnes âgées qui souhaitent trouver un compromis entre domicile et maison de retraite.



# L'EHPAD les lys blancs

Durant près de 50 ans, le site a accueilli plus de 1000 personnes âgées, témoignant d'un engagement durable en faveur de l'accompagnement des aînés.

L'association Les Toits de l'Espoir a bénéficié d'un legs de la famille Barbedienne portant sur une propriété de 5 hectares, incluant le château de Garnetot, anciennement propriété de Monsieur Garnetot.

Ce patrimoine a été dédié à l'accueil et au soutien des personnes les plus démunies.

Face au vieillissement des infrastructures et à l'évolution des normes réglementaires, un nouveau projet immobilier a été engagé.

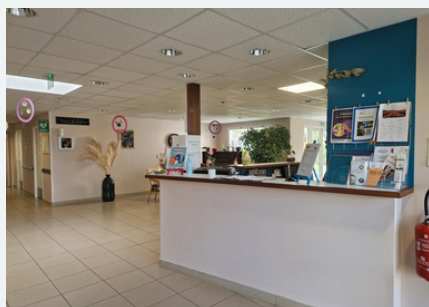
Les résidents du château de Garnetot ont ainsi été transférés à Morteaux-Coulibœuf (Calvados) dans un EHPAD neuf de 1392m<sup>2</sup>, disposant de 5300 m<sup>2</sup> d'espace vert.



L'établissement, géré par l'association des Toits de l'Espoir, a été inauguré en 2011, en présence du maire de la commune, qui a salué la qualité et la pertinence du projet.

En 2023, l'association Les Toits de l'Espoir a apporté le terrain et la gestion du lieu à la Fondation Oïkonomia, laquelle assure désormais la gestion directe de l'EHPAD Les Lys Blancs, d'une capacité d'accueil de 24 résidents.

L'établissement s'appuie aujourd'hui sur une équipe professionnelle et engagée, garantissant un accompagnement individualisé, respectueux des besoins et du projet de vie de chaque résident, dans la continuité des valeurs fondatrices du projet.



## La propriété du Mont de Vergis

Située en Seine-Maritime (76), au lieu-dit « Le Mont de Vergis », sur la commune de Gaillefontaine, la propriété comprend un terrain de 2 hectares ainsi que les bâtiments d'une ancienne église désaffectée et son presbytère.

La Fondation a acquis le terrain et l'ensemble immobilier, tout en accordant l'usufruit des lieux à l'Association Royal Rangers, mouvement international de scoutisme, déjà installée sur le site.



Depuis plus de 15 ans, le site accueille des camps d'été ainsi que des formations de base à destination des animateurs, organisés par les Royal Rangers.



Le bâtiment principal est aujourd'hui utilisé comme espace de stockage pour le matériel de l'association scout. Ce lieu d'accueil dédié à la jeunesse implanté sur ce cadre naturel remarquable, concrétise le projet porté par l'épouse du pasteur à l'origine de l'implantation de l'Église, un rêve devenu réalité bien plus tard.

## Au Havre, des locaux situés à proximité immédiate de notre siège, boulevard de Strasbourg.

En mars 2025, la Fondation Oïkonomia a fait l'acquisition de 220 m<sup>2</sup> de nouveaux locaux en open space, situés 101 boulevard de Strasbourg, à proximité de son siège social. Un investissement immobilier qui a nécessité quelques travaux d'amélioration et d'embellissement avant d'être proposé à la location.

C'est en septembre que les locaux, entièrement rénovés, ont pu être inaugurés. Ils sont actuellement loués à l'IBAN, un institut de formation en plein développement.



## Le Temple de Gravenchon

La «Chapelle des cités», a été inaugurée le 1er mai 1959 et est située rue Alexandre André à Notre-Dame-de-Gravenchon.

Désaffecté avant 1980, le temple est devenu la propriété de l'Union nationale des églises apostoliques, dont la seule activité sur le site était celle des Éditions Foi et Victoire.

Cette union a ensuite décidé de donner le temple à la Fondation Oïkonomia.

Soucieuse de préserver un patrimoine culturel et religieux, la Fondation accueille cet actif dans son patrimoine.

La Fondation met actuellement ce bâtiment à disposition des Éditions Foi et Victoire, membre fondateur de la Fondation Oïkonomia depuis 2023.



 **FOI  
& VICTOIRE**

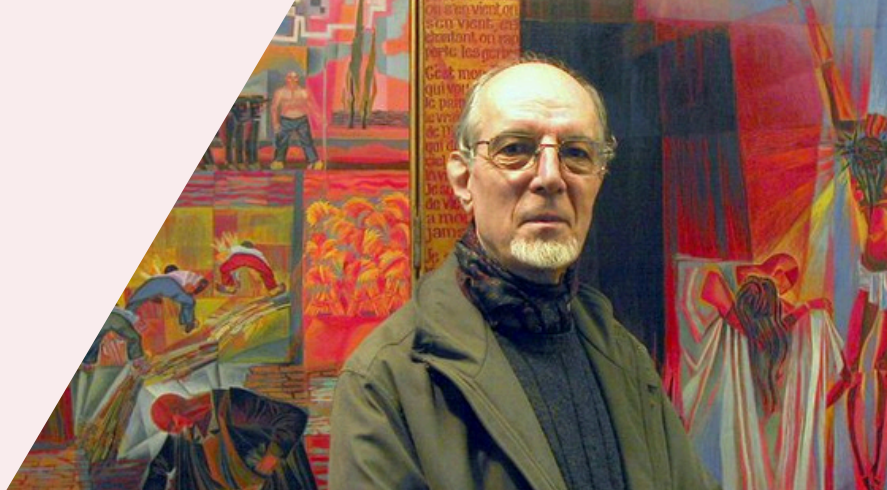


## Deux Appartements à Bolbec (76):

Lors de la création de la Fondation, Olivier et Estelle Vavasseur ont fait don de deux petites maisons jumelées de 60m<sup>2</sup> chacune, aujourd'hui affectées au logement social.



# Les œuvres de Sassandra



**Jacques Richard Sassandra a fait don de l'intégralité de son œuvre à la Fondation Oïkonomia : un geste que nous saluons avec beaucoup de gratitude et de reconnaissance.**

Jacques Richard, né à Sassandra en Côte d'Ivoire, a grandi entre couleurs et lumière africaines. De retour en France, il étudie le graphisme, la lithographie, puis la théologie. Professeur de dessin à la Ville de Paris jusqu'à sa retraite, il n'a jamais cessé de peindre, explorant sans relâche les techniques artistiques, écrivant contes et poèmes, et réfléchissant sur le lien entre foi et art.

L'œuvre de Sassandra est bien plus qu'un simple travail artistique : c'est une offrande. Une offrande entièrement dédiée au Dieu unique de la Bible.

Beaucoup de ses toiles rendent hommage à la nature – une source d'inspiration qu'il explore sans cesse – et qu'il réinvente avec créativité et précision.

Comme un artisan passionné, il utilise tout ce qui est à sa portée : pinceaux, outils de gravure... et même ses doigts ! Tout cela pour honorer l'œuvre du Créateur.



Mais sa plus grande source d'inspiration reste la Bible. Les récits qu'elle renferme – historiques, poétiques, prophétiques – nourrissent sa foi et son espérance. Alors, à son tour, Sassandra les illustre, non pas pour prêcher, mais pour raconter. De la Genèse à l'Apocalypse, ses tableaux font revivre des scènes et des personnages bibliques.

Ces tableaux sont un hommage vibrant à Celui qui est le modèle parfait de l'Offrande le Christ. Jacques Richard Sassandra nous fait pénétrer par ses œuvres dans un univers artistique et spirituel unique.



*En août 2024, La Fondation Oïkonomia a financé l'édition de l'ouvrage de Jacques Richard Sassandra intitulé "L'Offrande".*

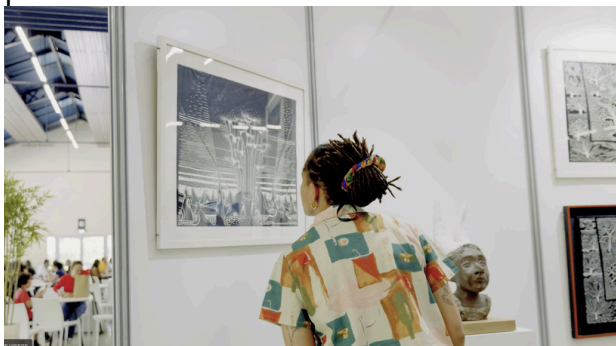
*Chaque achat contribue directement au soutien de la l'association Les Amis de Sassandra qui a pour objet de promouvoir l'œuvre.*

# Les Amis de Sassandra

Sous l'égide de la Fondation est née l'association Les Amis de Sassandra présidée par Alain Forster, neveu de Jacques Richard Sassandra.

L'association Les Amis de Sassandra a organisé deux expositions en 2025 :

L'une avec la Fondation Oïkonomia, qui, dans le cadre de l'évènement La Place 2025, a proposé à une douzaine d'artistes d'exposer quelques œuvres. Une vingtaine d'œuvres de Sassandra ont pu être montrées.



L'association Les Amis de Sassandra a également exprimé sa satisfaction et sa reconnaissance pour l'exposition organisée à Fécamp dans une ancienne chapelle, du 8 au 16 novembre dernier.



Un projet impulsé par Serge Lecrosnier, administrateur à la Fondation, en partenariat avec les membres de l'église locale.

L'exposition a porté sur deux thèmes principaux : « la mer » et « les paraboles ». Le coup de cœur des visiteurs s'est incontestablement porté sur la toile "la brebis perdue", qui avait déjà eu un vif succès lors de l'évènement La Place.

En 2026, l'association entend développer de nouvelles expositions et poursuivre la réflexion biblique sur les arts visuels.



ALAIN  
FORSTER

# Les évènements 2025

## La Fondation Oïkonomia : un organisateur porteur et engagé

La Fondation Oïkonomia a été au cœur de l'évènement la Place : coorganisatrice avec le Centre Évangélique et soutenue par 6 partenaires majeurs, la Fondation a été au cœur de l'évènement La Place. Son implication a permis d'apporter son expertise « évènementiel », ses ressources et son réseau.



À travers ce partenariat, la Fondation a souhaité :

- Encourager des projets concrets issus de l'évènement
- Faciliter la mise en relation entre porteurs de vision
- Soutenir l'innovation chrétienne au service du bien commun
- Renforcer la visibilité des œuvres engagées dans la société
- Donner une place au domaine des arts, de la culture et de l'évènementiel

## Un rassemblement historique pour les protestants évangéliques francophones

Du 8 au 10 mai 2025, le Parc Floral de Paris a accueilli La Place 2025, un évènement inédit rassemblant plus de 4000 personnes venues de toute la francophonie. Organisé autour du thème « De la Parole aux Actes », cet évènement a marqué un tournant majeur pour l'unité, l'encouragement et la mobilisation des oeuvres protestantes évangéliques dans l'espace francophone.

Porté par des partenaires engagés : le SEL, Portes Ouvertes, l'IBN, le CNEF, la Fédération Nationale des AFP et le CPDH.



## Une mobilisation sans précédent

**4 020 participants** ont répondu à l'appel, faisant de cette première édition le plus grand rassemblement évangélique inter-dénominationnel en France.

**Plus de 220 exposants** ont investi l'espace village pour présenter leurs associations, maisons d'édition, ONG, écoles bibliques, œuvres sociales ou projets innovants.

**37 ateliers thématiques** ont permis d'explorer des sujets actuels tels que la mission, l'éthique, la communication, l'engagement citoyen, la jeunesse, la persécution des chrétiens, la parentalité et bien d'autres enjeux essentiels.

**10 grandes conférences et tables rondes** ont rassemblé des orateurs engagés, des responsables d'Églises, des enseignants, des jeunes leaders et des experts pour nourrir la réflexion collective et encourager l'action concrète.

**Le Village des Arts** a donné une place unique à la créativité chrétienne, avec des expositions d'art visuel, des performances musicales, des photographies, des installations immersives et des témoignages artistiques porteurs de foi et d'espérance.

**Des soirées de célébrations** : concerts, témoignages et moments de louange qui ont rassemblé toutes les générations.

### Retours du coorganisateur



L'évènementiel intégré dans ses missions, la Fondation Oïkonomia a proposé au Centre Évangélique de co-organiser un évènement évangélique grand format et grand public à la fois festif et réflexif. Malgré les incertitudes initiales, La place a rencontré un vif succès. Si des axes d'amélioration ont été identifiés, les motifs de satisfaction sont nombreux.

#### Comment ai-je vécu La Place ? J'aimerais le dire en quatre mots :

- L'humilité** : j'ai pu constater que les organisateurs et l'équipe d'organisation ont fait preuve d'un véritable esprit d'humilité, marqué par le service, l'écoute et le respect mutuel. Cette attitude est l'une des clés du succès de l'évènement.
- Fraternité** : pour moi, La place a été une belle école de fraternité, pendant et après. Chacun, attaché à la mission confiée, a accompli sa responsabilité avec sérieux et dévouement dans la reconnaissance et le respect de l'autre.
- Collaboration** : la préparation et la tenue de l'évènement ont reposé sur une collaboration solide et complémentaire, fondée sur la mise en commun des compétences au service d'un objectif précis : "donner avec coeur, servir son prochain".
- Reconnaissance** : je suis reconnaissant d'avoir eu le privilège de co-organiser et de vivre cette première de La Place. Une profonde reconnaissance à l'ensemble des personnes et partenaires engagés dans la réussite de cette première édition de La Place : exposants, intervenants, techniciens et bénévoles. Une mention particulière aux étudiants de l'Institut Biblique de Nogent pour leur engagement. Merci également aux partenaires dont le SEL et Portes Ouvertes. Une reconnaissance pour l'émergence de la Fondation Oïkonomia dont le sérieux et le soutien ont permis la pleine réalisation de l'évènement. Elle a su tenir parole en endossant toute la charge financière de l'évènement.

J'ai hâte de vivre La Place 2028.



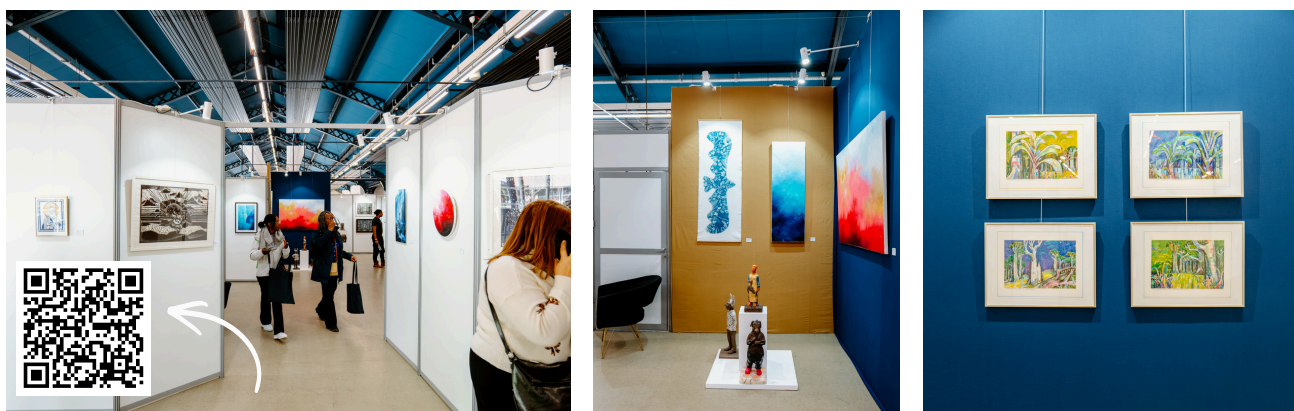
PATRICE  
KAULANJAN

## Le Village des Arts 2025

Au cœur de La Place 2025, le Village des Arts a proposé une expérience visuelle et sensible, invitant les visiteurs à découvrir une diversité d'œuvres issues de la scène artistique chrétienne contemporaine.

À travers la peinture, la sculpture, la photographie et d'autres formes d'expression artistique, ce lieu met en valeur des créations qui explorent les liens entre foi, humanité et sensibilité artistique. Les artistes présentés offrent des regards singuliers sur le monde, nourris par leur démarche spirituelle et leur engagement personnel.

Le Village des Arts se veut un espace de rencontre, d'inspiration et de dialogue, où l'art devient un vecteur d'expression, de réflexion et parfois de questionnement sur le spirituel, l'invisible et l'essentiel.



SCANNER ICI POUR VOIR LA VIDÉO

### Les artistes

Les œuvres présentées sont réalisées par des artistes chrétiens aux parcours variés :

Xavier Lespinas

Eva Khatchadourian

Marie-Salomé Le Guehenec

Emmanuel Brocart

Anna Favi

Sylvie Glock

Annie Renaudot

Young-Suk Kum

Johanna Rylle

Marie-Claude Heynen

Loïs de Prins

Jacques Richard Sassandra

Une collaboration portée par :



Les Amis  
de Sassandra

### Announce La Place 2028

« La Place 2025 » – Face au succès et l'enthousiasme de cette première édition, un prochain rassemblement est d'ores et déjà prévu pour 2028. Un rendez-vous pour continuer à faire grandir la collaboration, l'unité et l'impact de l'Église évangélique francophone.

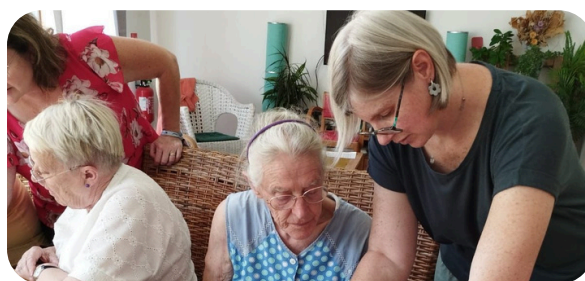
# La vie de nos établissements

## Le Cottage de la Guerche

Depuis plus de 10 ans, la résidence du Domaine de la Guerche, dite “le Cottage”, accueille des seniors ne souhaitant plus vivre seuls. Aujourd’hui, les six appartements sont occupés et sept nouveaux appartements seront bientôt disponibles après la réhabilitation du château !

Les résidents, âgés de 72 à 93 ans aux personnalités variées, partagent des moments conviviaux et participent à diverses activités proposées par Myriam Lebel, maîtresse de maison, et Léona Rosay en service civique. Le Cottage est un lieu ouvert, accueillant et tourné vers les autres.

Pensée comme une réponse à la solitude, la structure refuse la monotonie du quotidien. Elle vise à offrir des occasions de se retrouver, de s’émerveiller, de nourrir sa curiosité et même de partir en vacances.



La vie au Cottage est rythmée par des repas partagés, des animations hebdomadaires, des sorties culturelles et des temps ouverts aux seniors du territoire.

Depuis 2023, le dispositif hebdomadaire “Une journée ensemble” soutenu financièrement en 2024 par le département 76, propose des journées conviviales mêlant culture, repas, ateliers et sorties. Grâce à cet appui, des actions de prévention (ergothérapie, nutrition, activité physique, culture...) et des initiatives comme le ciné-senior enrichissent cette dynamique. Les échanges intergénérationnels sont également encouragés à travers des ateliers et des rencontres.

En 2026, une micro-crèche intergénérationnelle ouvrira face au Cottage et les seniors l’attendent avec impatience !

Quelqu’un a dit un jour : *“Vous ne vous arrêtez pas de vous amuser lorsque vous vieillissez, vous vieillissez lorsque vous arrêtez de vous amuser”.*

Alors que j’écris ces lignes, j’entends les éclats de rire du mercredi, ou encore les sourires sur les visages lorsque des enfants viennent au Cottage.

L’un des plus grands bonheurs de 2025 est sans doute l’idée -un peu folle- d’emmener nos seniors en vacances. En y réfléchissant bien, c’était une douce folie : offrir des “vacances-bonheur” à quatorze seniors... mais est-ce vraiment insensé ? Ils ont partagé cinq jours inoubliables en Bretagne loin des tracas du quotidien, et même les douleurs semblaient s’être envolées !

Fort du succès de cette expérience et du programme de l’année, de nouveaux projets sont envisagés pour l’année à venir, toujours au service du “bien vieillir” et de l’intergénérationnel : apprentissage de la langue des signes, théâtre, musicothérapie...

Bien sûr quelques défis restent à relever, notamment celui de mobiliser les financements nécessaires pour poursuivre les actions de prévention en faveur des seniors.

**Sébrine Morisse, directrice du Domaine de la Guerche**

## L'EHPAD des Lys Blancs

Un EHPAD à taille humaine de 24 lits, complet en cette fin d'année 2025.

Venir en EHPAD représente souvent une étape délicate et un véritable bouleversement pour les personnes âgées. Conscients de cet enjeu, nous mettons tout en œuvre pour faciliter l'intégration et l'adaptation à ce nouveau cadre de vie, grâce à un accueil chaleureux, une présence attentive et des temps d'échanges personnalisés. La dimension familiale de notre établissement constitue une réelle force, particulièrement appréciée des familles.



Une équipe engagée et professionnelle veille en permanence à la qualité de l'accompagnement des résidents et s'inscrit dans une dynamique continue d'amélioration des pratiques.

En 2025, de nombreux investissements ont été réalisés pour améliorer la qualité de vie au travail des agents et le confort des résidents : acquisition d'une auto-laveuse avec tête amovible, de chariots de nursing motorisés, développement du logiciel soin, mise à disposition de tablettes pour une meilleure traçabilité, modernisation du système d'appel malade et installation de 12 rails de transfert dans les chambres.

Ces investissements significatifs, pour un établissement de cette taille, ont été rendus possibles notamment grâce à l'implication précieuse des bénévoles, dont les travaux permettent de réaliser des économies, ainsi qu'à la vigilance constante de l'équipe sur la maîtrise des dépenses.

Le pôle animation constitue un véritable atout des Lys Blancs. Lien social, écoute, échanges, rires, bien-être et sorties rythment la vie des résidents. L'année 2025 en témoigne : fête du Printemps ; journée du fromage ; élection de la Miss des Lys ; ferme pédagogique ; barbecue géant ; séances d'équithérapie ; bal d'automne, fête et goûter de Noël avec tous les partenaires puis avec les familles, sans oublier le concert de Noël. A noter encore le projet intergénérationnel avec le pays de Falaise et le Département et comme chaque année, un séjour vacances organisé dans la baie du Mont St Michel riche en émotions.

Quel plaisir de travailler dans cette ambiance chaleureuse, conviviale et familiale ! La renommée de l'établissement continue de se développer grâce à l'engagement de tous et aux témoignages de confiance des familles.

**Danièle Lebigre, directrice de l'EHPAD des Lys Blancs**

## Témoignage de l'animatrice de l'EHPAD des Lys Blancs

Animatrice dans une structure à taille humaine : un réel plaisir au quotidien ! J'ai l'avantage de connaître chaque résident et de découvrir la richesse de leurs expériences. Ils sont une véritable encyclopédie vivante ! Être animatrice, c'est offrir un programme qui donne de la vie à des seniors qui ne sont pas avares de reconnaissance.

Le grand âge a ses peines, certes, mais quand vous êtes témoin du regard pétillant de joie d'un résident qui vient de vivre un moment fort à travers l'animation proposée, une sortie ou après le court séjour vacances, alors pour sûr, le grand âge est aussi source de beaucoup de moments de joie !

J'aime mon métier d'animatrice en EHPAD : c'est beaucoup de joie, de sourires, de rires et d'éclats de rire auprès et avec les résidents.

Les Lys Blancs, c'est une structure familiale où il fait bon vivre et travailler chaque jour !

**Emmanuelle Goussin, animatrice aux Lys Blancs (Morteaux-Coulibœuf – 14)**

## Des revues qui parlent de nos structures



**N°71 - Septembre 2025**  
*Un collectif sous la direction  
de Georges Mary et  
Matthieu Moury*



**Croire et Vivre**  
**«Bien vieillir»**  
**N°241 - Novembre 2025**

# Les projets en cours



**Le projet global du Château du Domaine de la Guerche, c'est la création de sept nouveaux logements senior et l'ouverture d'une micro-crèche intergénérationnelle.**



## Appartements de standing



Depuis juillet 2025, le château de la Guerche est en pleine transformation. Plusieurs tonnes de gravats ont été évacués et les murs, les plafonds ainsi que les sols ont été entièrement mis à nu.

Les 105 nouvelles fenêtres sont désormais installées, la colonne de l'ascenseur est finalisée, les gaines du chauffage au sol sont posées et les travaux de plomberie ont débuté.

A l'automne 2026, de nouveaux résidents pourront intégrer notre résidence "le Château", extension de notre "Cottage". Sept appartements seniors de standing d'une superficie de 33 à 50m<sup>2</sup> - dont certains ont vue sur la Seine - seront proposés.

Quatre sur sept sont déjà réservés !

N'hésitez pas à nous contacter pour tout renseignement ou pour rejoindre notre future résidence ([contact@oikonomia.fr](mailto:contact@oikonomia.fr) / 06 60 96 32 74).



## Micro-crèche Gazouyou

Depuis déjà un an et demi, la directrice du pôle développement de la Fondation s'investit pleinement dans ce projet ambitieux.

À l'automne 2026, le château du domaine de la Guerche accueillera une micro-crèche intergénérationnelle et inclusive, proposant des horaires élargis de 6h00 à 21h30. Ce lieu innovant aura pour particularité d'accueillir également des enfants de 3 à 6 ans en situation de handicap, bénéficiant d'un aménagement du temps scolaire à mi-temps.

Implantée au rez-de-chaussée du château, la micro-crèche offrira un environnement adapté, favorisant les échanges et le partage de moments du quotidien avec les seniors du « Cottage » et du « Château ».

Tout a été pensé pour favoriser l'épanouissement de chaque enfant : encourager la curiosité, la créativité, l'esprit critique, la communication et la coopération - autant de compétences essentielles pour grandir et s'épanouir dans le monde d'aujourd'hui et de demain.

Les enfants auront également le bonheur de grandir au contact de la nature : des sorties quotidiennes leur permettront de la découvrir, de la comprendre et d'apprendre à la respecter.

La micro-crèche Gazouyou se veut enfin un véritable lieu ressource, tant pour les enfants que pour leurs parents. Des temps d'échange et de réflexion seront proposés avec un coach en parentalité, qui pourront se poursuivre en accompagnement individualisé pour les familles qui le souhaitent.





## Projet de foyer logements à Montivilliers

Un projet soutenu par la municipalité de Montivilliers : transformation d'un ancien hôtel de Montivilliers en "Foyer logement" qui aura vocation à accueillir des jeunes travailleurs et étudiants.

La fondation Oïkonomia sera gestionnaire de cet établissement situé à seulement quelques centaines de mètres de l'hôpital J.Monod. Le Groupe Hospitalier du Havre a déjà réservé 16 de ces 33 chambres pour ses internes.

Des chambres, des espaces de détente, des cuisines et des laveries partagées : tout a été réfléchi pour être un lieu de vie agréable.

La livraison de ce bâtiment est prévue pour **l'été 2026**.



# Les projets soutenus en 2025

En 2025 :

**14** Projets soutenus

**115 100€** D'aides versées

En France et au-delà...

- **AFP Maranatha**

Espace multisport accessible et modulable. *Osny (95)*

- **Famille Je T'aime**

Création studio audio vidéo *Buhl (68)*

- **Respérance**

Création pôle famille et solidarité *Le Grand Nancy (54)*

- **AAIB colloque**

Projet culturel BAR *Nogent sur Marne (94)*

- **la main tendue**

Aménagement nouveaux locaux *Toulouse (31)*

- **Morija France**

Burkina Faso (périphérie Ouagadougou)

- **Arche entrepreneurs**

Implantation d'une activité coopérative d'entrepreneurs. *Essonne (91)*

- **centre réconciliation**

Ouverture d'un hébergement pour femmes. *Wattignies (59)*

- **SFE**

Eau potable et accessible à tous. *Sud Loas (Zone rurale)*

- **MAF**

Un sac qui change tout. *Timor-Lest*

- **AFP 38**

Un Noël pour tous. *Grenoble (38)*

- **Artia**

Developpement Cantine Scolaire *Tsarafara (Madagascar)*

- **AFP Roc**

Formation 1er secours en santé mentale. *Bas-Rhin (67)*

- **Village des arts**

Exposition d'artistes *Parc Florale de Paris (75)*



# Déposer un projet

## Les conditions pour déposer un projet



Afin que le projet porté par votre association 1901 (domiciliée en France) soit recevable et soumis à la fondation, il doit impérativement :

- ✓ Être d'intérêt général\*
- ✓ S'inscrire dans l'un des cinq domaines d'action de la Fondation : social, médico-social, éducatif, humanitaire, artistique ou culturel.
- ✓ La Fondation, du fait de sa reconnaissance d'utilité publique, ne peut subventionner une demande émanant d'une association culturelle (loi 1905 ou assimilée), d'entreprise/auto-entreprise, ou de particuliers.

\* L'intérêt général est défini comme « ce qui est pour le bien public ».

## 3 étapes :



Je dépose mon projet sur le site et j'envoie les documents obligatoires par mail.



Mon projet est étudié par la commission de mon champ d'action.



Si mon projet est retenu : je reçois une "convention d'allocation" à renvoyer signée pour recevoir les fonds.

# Rapport financier 2025

## du trésorier, Olivier Vavasseur

La Fondation gère en propre deux établissements : un EHPAD à Morteaux-Coulibœuf de 24 lits et une résidence senior à Rives en Seine de 6 logements. L'EHPAD dégagne un léger excédent (4,4%) pour un budget avoisinant 1 250 k€. La résidence senior affiche un déficit lié à notre politique d'animation d'une part et aux charges de l'ensemble du domaine d'autre part. Nous devrions atteindre l'équilibre avec les 7 nouveaux logements, en réhabilitation dans le château du domaine, en année pleine d'exploitation.

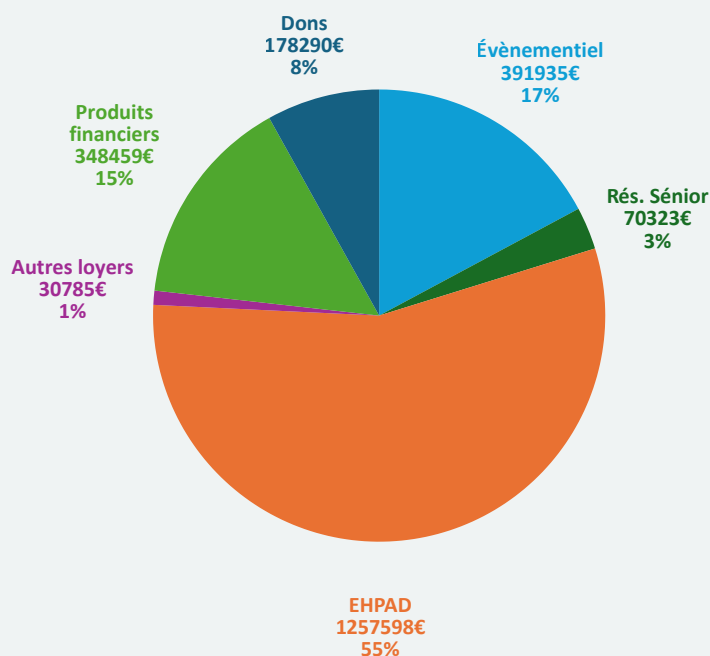
L'organisation d'un évènement public, LA PLACE 2025 qui a réuni près de 4000 personnes impacte les recettes et dépenses autour de 20 % du budget global de notre Fondation.

Concernant les dons, leur montant est en augmentation importante en 2025 pour atteindre 98 k€ en numéraire. Il est à noter l'apport d'un nouveau bâtiment (temple de Notre Dame de Gravenchon à Port-Jérôme sur Seine) au patrimoine de la Fondation pour 80k€.

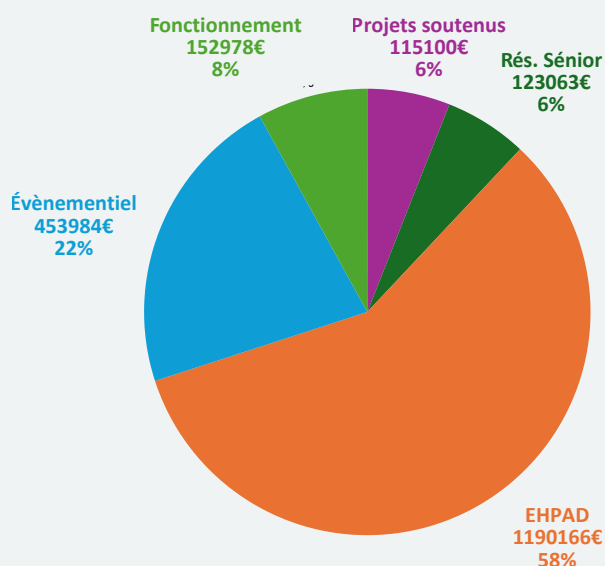
Sur le plan de la distribution de fonds, le montant total des projets soutenus est en hausse , passant de 100 k€ en 2024 à 115 k€ en 2025.

Le fonctionnement de la Fondation et le versement des accompagnements aux projets sont sécurisés par les produits financiers de notre dotation.

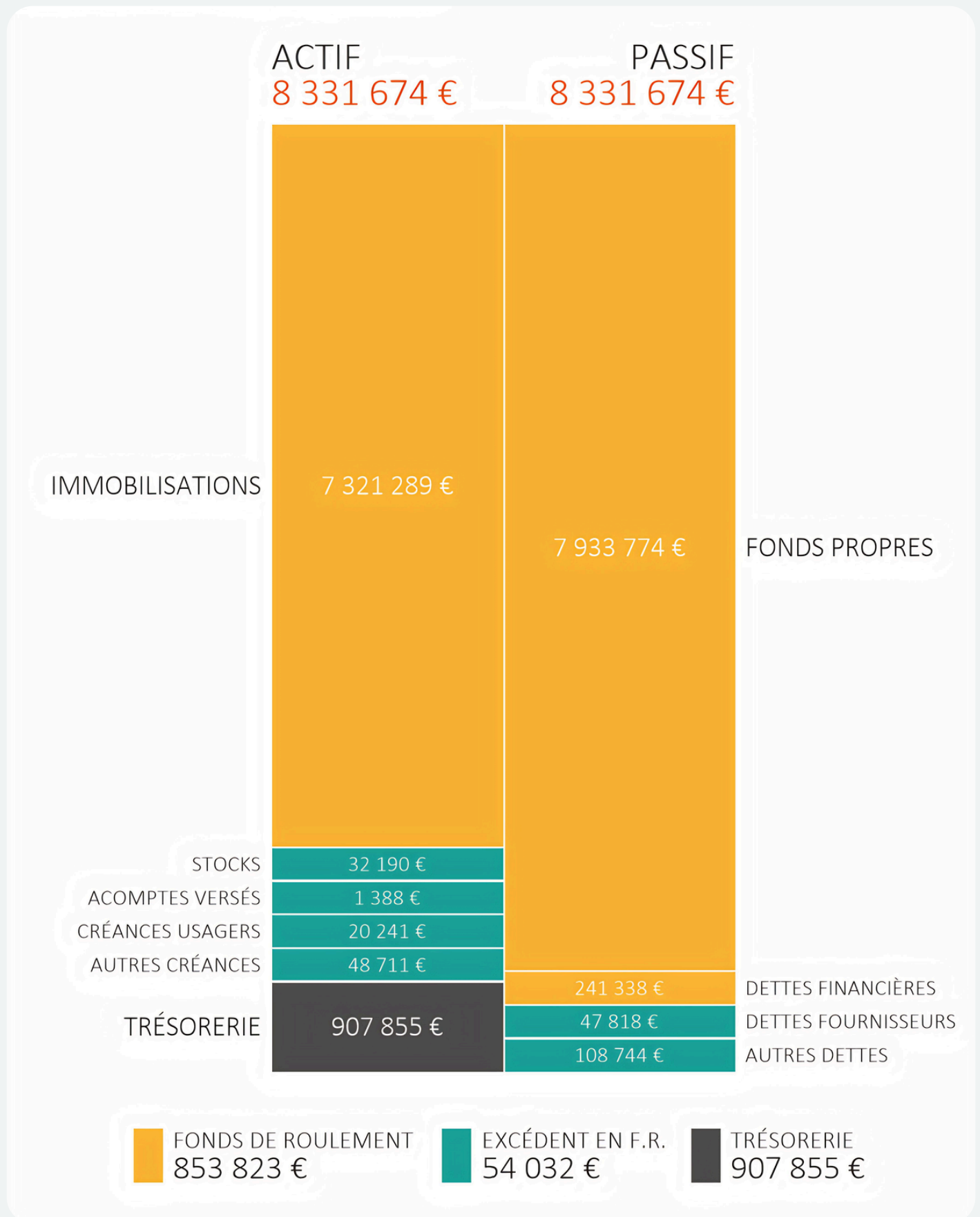
### Nos ressources



### L'utilisation de nos ressources



## Bilan au 31/12/2025



# Faire un don

## Donner à la cause qui vous tient à coeur

Envie de contribuer à des projets d'intérêt général ?  
C'est la bienveillance et la générosité de ses donateurs  
qui font la force de la Fondation Oïkonomia.

### Je soutiens la Fondation

La Fondation Oïkonomia fait appel à des donateurs privés pour soutenir des projets d'intérêt général des œuvres protestantes évangéliques.

Elle ne dispose en effet d'aucun soutien financier public.

Je soutiens les projets retenus dans un des cinq domaines d'action



### Comment donner ?

La Fondation Oïkonomia étant reconnue d'utilité publique, vous pouvez lui adresser, dans des conditions fiscales avantageuses :



#### Une donation ou un legs

par un acte notarié  
(exonération des droits  
de mutation)



#### Un don ponctuel ou régulier

déductible de vos impôts sur  
le revenu, de l'impôt sur les  
sociétés ou de l'impôt sur  
la fortune immobilière



#### Une assurance-vie

en nommant la Fondation  
Oïkonomia comme bénéficiaire et  
en précisant, le cas échéant, le  
projet à soutenir, avec exonération  
de droits de mutation

**Donner avec cœur**  
**Servir son prochain**



97 BLD DE STRASBOURG  
76600 LE HAVRE

[CONTACT@OIKONOMIA.FR](mailto:CONTACT@OIKONOMIA.FR)

09 67 29 32 66 / 06 60 96 32 74